

POSTUP MONTÁŽE KYVNÝCH VRAT SE ZAVÍRAČI NPT

A) POPIS DODÁVKY

- vratové křídla a přítlačné lišty
- horní kotevní desky
- spodní kotevní desky
- výplňový plast z měkčeného PVC
- podložné pásy TORAB
- spojovací materiál pro uchycení plastů

B) VŠEOBECNÝ POSTUP MONTÁŽE

1) před vlastní montáží je nutno:

- rozbalit plasty, které jsou smotány do jednoho či více nábalů na čistou rovnou plochu, aby došlo k vyrovnání deformací, které vznikly pamětí plastu na tvar v nábalu. Tyto deformace se vyrovnají nejlépe v teplé místnosti zpravidla již po několika hodinách.

2) ukotvení vratového křídla

- našroubujte stavěcí šroub s pojistnou podložkou a maticí do spodní části konstrukce, vsuňte ložiskovou kuličku do promazaného ložiskového čepu
- nasuňte horní kotvící desku na konec hřídele zavírače
- ustavte křídlo do správné polohy ve stavebním otvoru tak, aby se horní a spodní kotvící deska dotýkaly ostění a aby bylo kratší rameno rovnoběžné s horizontální osou překladu. Přesnější ustavení provedte pomocí vodováhy.
- označte montážní otvory pro ukotvení horní a spodní desky a vyjměte křídlo z ustavené polohy.
- ukotvěte horní a spodní desky do podlahy a překladu otvoru (pomocí hmoždin, šroubů, ocelových kotev do betonu, nebo svarem).
- zašroubujte co nejvíce šroub patního ložiska do konstrukce křídla a přes kuličku nasadte na čep spodní desky.
- vyšroubováním šroubu patního ložiska z konstrukce křídla zvedněte křídlo tak, že osa pružinového zavírače se zasune do otvoru kluzného ložiska v horní desce.
UPOZORNĚNÍ: Mezi deskou a zavíračem nesmí být vůle menší ani větší než 1mm !!
- zajistěte šroub patního ložiska proti pootočení pevně pojistnou maticí s podložkou NORD LOCK.
- Stejně postupujte při montáži druhého křídla v otvoru, jemné doladění směrů horizontálních ramen je možno provést pomocí stavěcích šroubů v horních deskách obou křídel.

- Nastavení požadované síly předpětí pružiny se provádí napružením nebo povolením pružiny v horním unašeči zavírače. Při zvětšení předpětí postupujte takto:
 - vsuňte tyč Ø 8 mm do jednoho z otvorů po obvodu unašeče
 - tlakem proti směru hodinových ručiček uvolněte pojistný kolík a vyšroubujte jej
 - dalším pootočením unašeče tyčí najděte následující shodný otvor a zasuňte pojistný kolík
 - vyzkoušejte otevíráním křídla na obě strany vhodnost nastavení, případně při potřebě většího předpětí postup opakujte

3) úprava a navěšení plastů

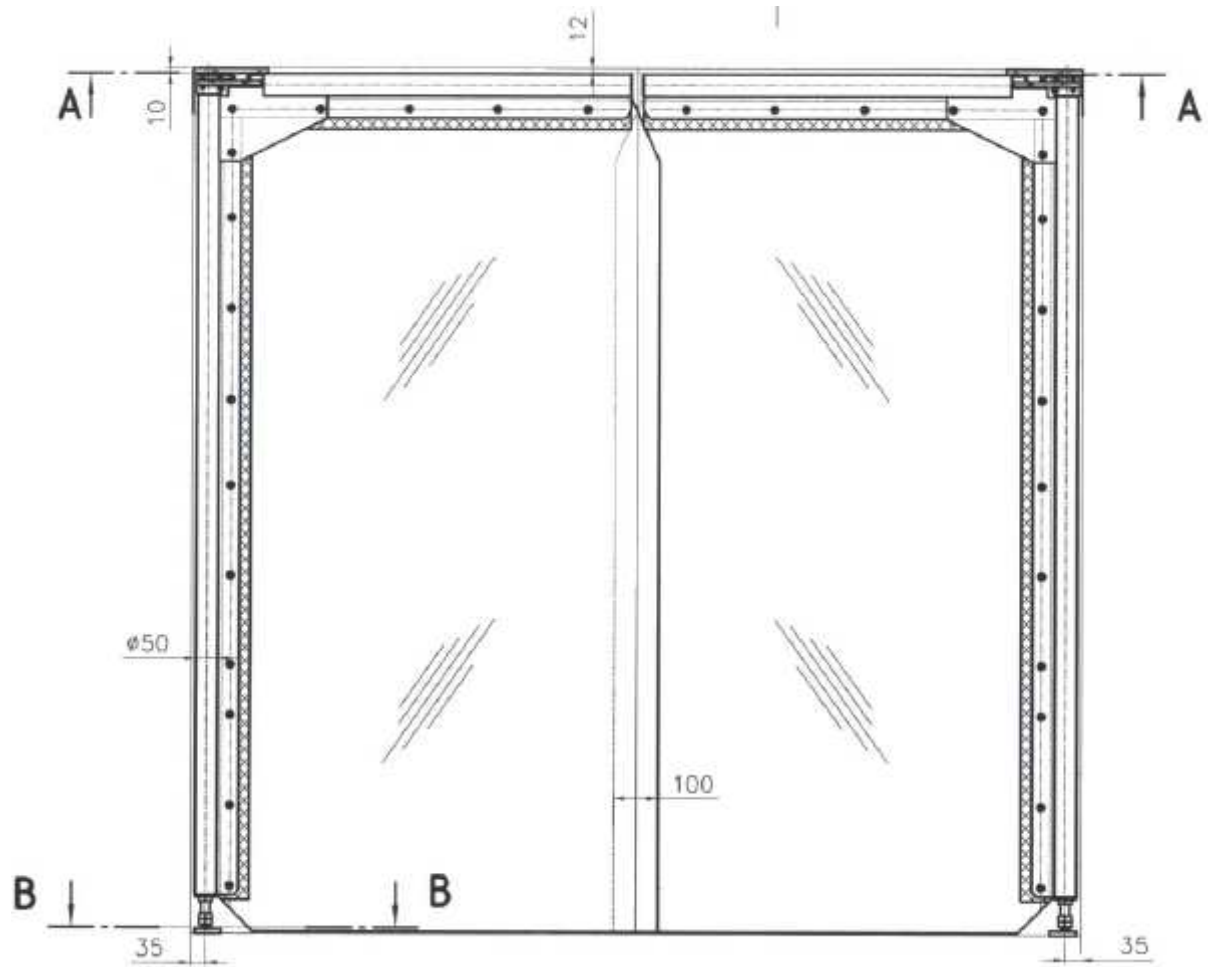
Plasty jsou dodávány vždy ve formě rozměrového polotovaru a je třeba upravit dle skutečných podmínek a požadovaného překrytí.

- na šrouby v horizontálním rameni navěste výplňový plast spolu s pásky TORAB a zajistěte sevřením přítlačnou lištou
- vyvrtejte otvory v plastu a podložných páscích pro vertikální uchycení
- označte požadované překrytí plastů vůči sobě a případný přebytečný plast u podlahy
- svěste plasty, pomocí rovné lišty a kvalitního odlamovacího nože přebyteky odřízněte
- plasty opět navěste na křídla společně s podložnými pásky TORAB odvrtejte svislé otvory a pomocí krycích lišt upevněte.

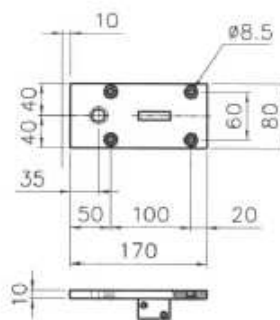
C) ÚDRŽBA

- znečištěný plast PVC je možno omývat a čistit běžnými odmašťovacími bez abrazivních složek, saponáty, teplou vodou, WAP systémem. Udržováním maximální průhlednosti plastu zvyšujete bezpečnost provozu v okolí vrat.
- zvláště u vrat s velkou frekvencí průjezdů manipulačních vozíků je nutná pravidelná **kontrola dotažení pojistné matice šroubu patního ložiska, ukotvení horní a spodní desky a upevnění plastů k vratovým křídlům**
- prodloužení životnosti pružinových zavíračů zajistíte odborným servisem, který spočívá v pravidelném očištění a promazání částí pružinového zavírače, spodního a horního ložiska tukem

Při nejasnostech nás kontaktujte na telefonních číslech 599 524 103, 599 524 101



A-A M1:5



B-B M1:5

